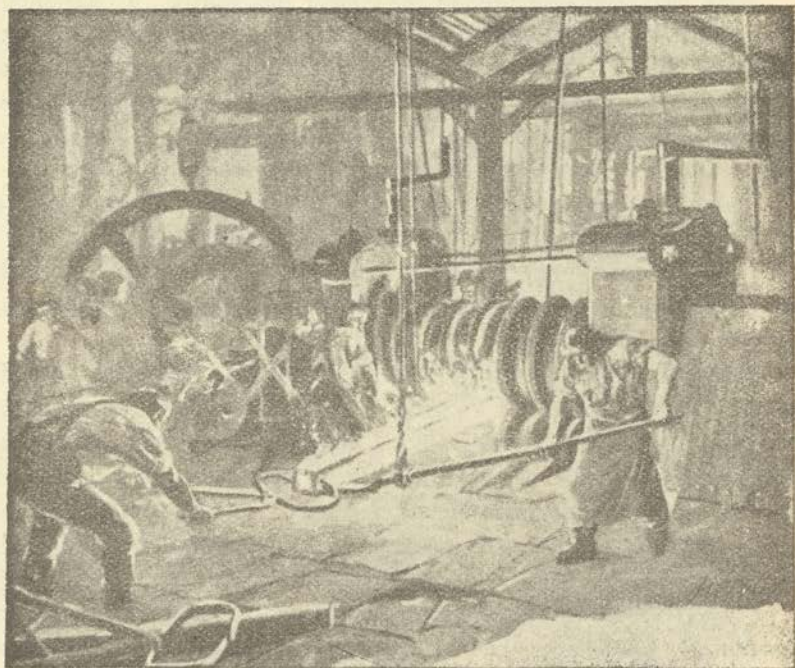


желъзаря. Трѣбва да имъ се придаде друга, по-удобна форма. Ето, напримѣръ, единъ майсторъ иска желъзо въ форма на пръте, другъ — въ форма на лостове — тънки или дебели. — Защо да губятъ време сами да си чукатъ такива пръте и лостове? Пъкъ и за по-голѣми нѣща това имъ е невъзможно да сторятъ въ малката си работилница, съ обикновенитѣ духала, наковални и чукове.



Валеци съ вдълбани въ тѣхъ форми (калъпи); пресуватъ желъзни греди.

Въ тази работа на помощъ се явяватъ фабричните валеци; тѣ придаватъ на желъзнитѣ блокове различнитѣ желани форми. Нѣщо повече. Тѣ дори веднага даватъ форма на нѣкои предмети. Това сж предмети, които не се нуждаятъ отъ по-нататъшна обработка, напр. — релси, желъзни греди, оси за коли, желъза за прозорци и др. И трета работа вършатъ тия валеци. Както парнитѣ чукове, и тѣ правятъ желъзото по-плътно.

Тѣзи валеци сж голѣми. Иматъ диаметръ по единъ метъръ и тежатъ по 100 хиляди килограма. Всѣка валцова