

- символичната материална помощ и морална подкрепа от родителите и най-близките роднини;
- недостатъчната подкрепа на учителите и ниските им очаквания за успех към ромските деца;
- липсата на чувствителност към проблемите на ромските деца от страна на училището и другите държавни институции;
- недоразвитата стипендиантска борса и т.н.

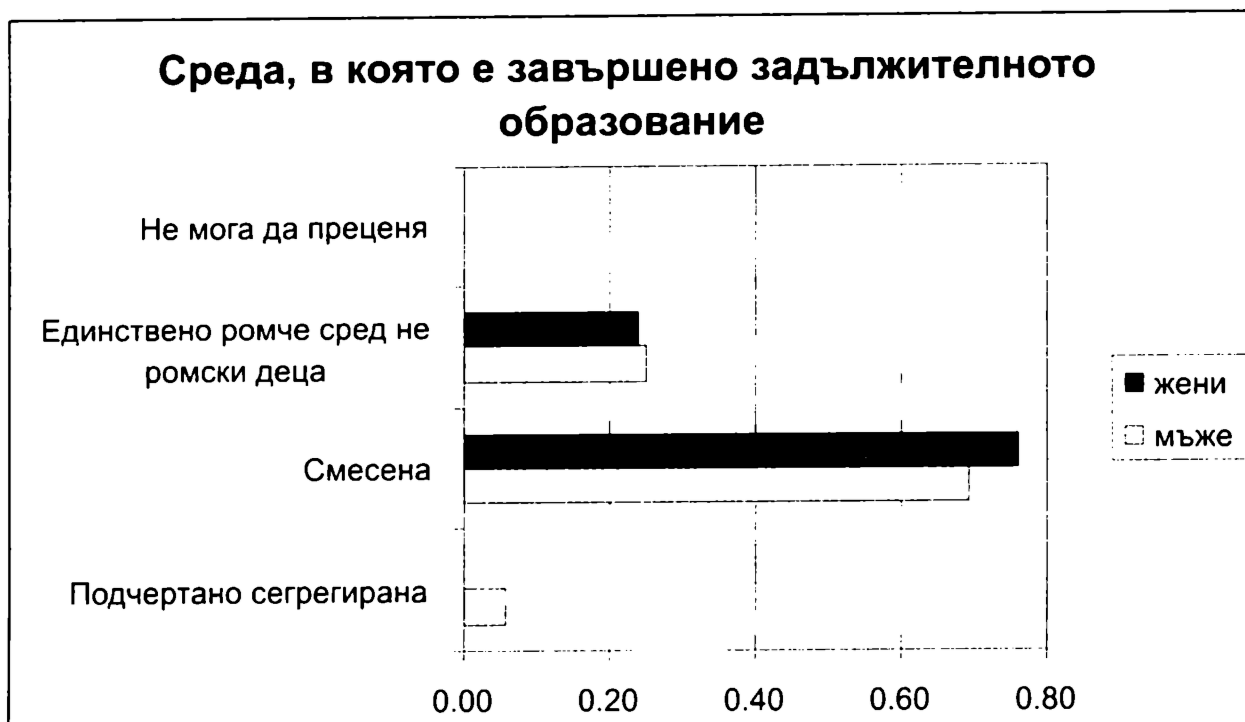
За мнение по тези проблеми се обърнахме и към анкетираните първопроходци.

3.2.1. Средата на обучение

Съществен е въпросът за средата, в която първопроходецът е завършил задължителната степен на образование. Значимостта на средата на обучение за изграждането на първопроходците се потвърждава и от факта, че нито един изследван не е посочил отговора *Не мога да преценя*.

Таблица 6. Среда, в която е завършена задължителната степен на образование

	Подчертано сегрегирана	Смесена	Единствено ромче сред неромски деца	Не мога да преценя	Всичко
Мъже	0.06	0.69	0.25	0.00	1.00
Жени	0.00	0.76	0.24	0.00	1.00
Всичко	0.04	0.71	0.25	0.00	1.00



Разпределенията на дяловете в различните позиции на скалата са статистически неравни както за мъжете, така и за жените. Не се наблюдава статистически потвърдена разлика между разпределенията за двата пола.

От табл.6 и графиката се вижда, че ромите и от двата пола са учили предимно в смесена среда (относителни дялове: 0,69 за мъже и 0,76 за жени). Прави впечатление големият дял (0,25), които са посочили отговора *Единствено ромче сред неромски деца*. Това може да се свърже с данни от други изследвания, които показват изключително малкия дял на ромските деца, обхванати в образователната система на страната. В подчертано сегрегирана среда посочват, че са учили 0,06 от мъжете. Макар и привидно малък, този дял не е статистически пренебрежим и сочи трудните условия, в които учат голяма част от учениците от