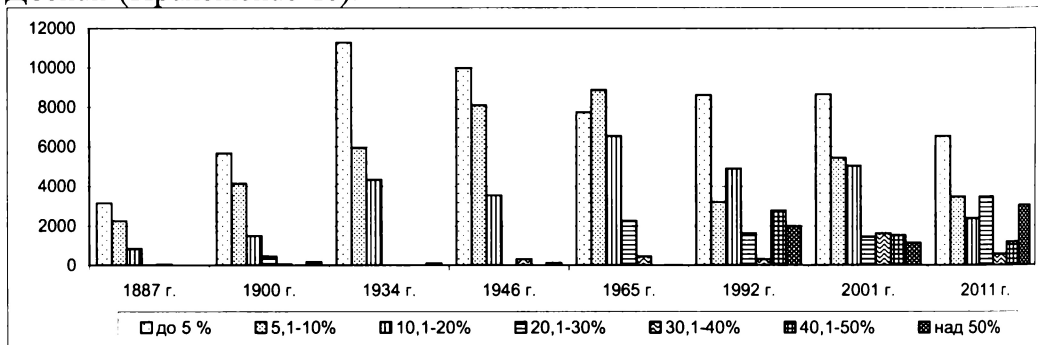


са източноправославни. Ромите с турски майчин език в почти 100 % са мохамедани, както ромите с румънски майчин език са източноправославни. Ромите с български майчин език, изповядващи мюсюлманска религия, са концентрирани в околните Ловеч, Луковит, Плевен, Троян, а тези с източноправославна религия – Никопол, Свищов, Тетевен.

В Северна Централна България ясно се откроява концентрацията на ромското население в нископланинските и равнинните територии, където е съсредоточено около 80 % от него. Интересен е фактът, че още в началото на XX в. се открояват няколко общини с по-голям брой на ромското население, като тези общини се запазват до края на разглеждания период. В тях е съсредоточено около 2/3 от ромското население в Северна Централна България: Севлиево, Ловеч, Луковит, Долна Митрополия, Долни Дъбник, Левски, Плевен, Червен бряг, Кнежа, Горна Оряховица и Павликени. През последните три преброявания се наблюдава по-голяма концентрация на роми в общините в близост до Плевен – Плевен и Луковит, Долни Дъбник, а също така и значително нарастване на броя на ромското население в общините Ябланица, Червен бряг и Кнежа. Приблизително същите общини се отличават и с висок относителен дял на ромите (Приложение 4), като още през 1900 г. се открояват три общини с над 4 % – Пордим (4,1%), Кнежа (5,3 %), Червен бряг (5,4 %) (Приложение 5). През 1934 г. се наблюдава нарастване на относителния дял на ромското население и вече пет общини са с над 4 % роми – Луковит, Ябланица, Кнежа, Долни Дъбник и Стражица, и две общини с над 5 % – Искър (5 %) и Червен бряг (6,1 %) (Приложение 6). При следващите две избрани преброявания (1946 и 1965 г.) продължава тенденцията на нарастване на относителния дял на ромското население и през 1965 г. са отбелязани три общини с над 6 % – Луковит (6,6%), Кнежа (6,7 %), Искър (7,2 %) (Приложение 7, 8). Най-голямо нарастване на относителния дял е отбелязано от началото на 90-те години, като през 2001 г. с над 10 % са общините Луковит и Ябланица, с над 6 % – Елена и Кнежа, и с над 5 % – Полски Тръмбеш, Долна Митрополия, Левски, Долни Дъбник (Приложение 10).



Фиг. 37. Брой на ромското население в Северна Централна България в селищата с различен относителен дял на ромите за периода 1887-2011 г.

Fig. 37. Number of Roma in North Central Bulgaria in settlements with different relative share of Roma for the period 1887-2011