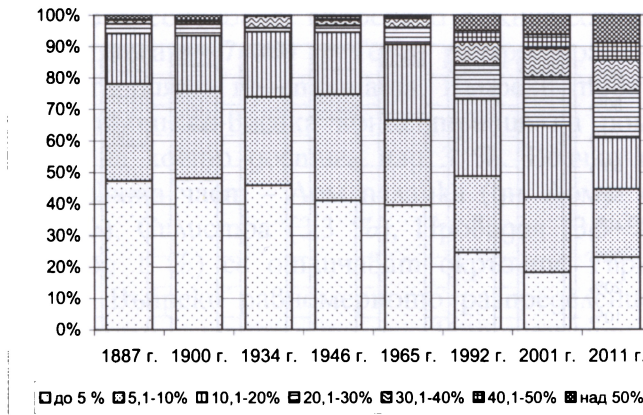


Крайцето, Източните и Западните Родопи и Старопланинската област (Приложение 20, 22, 24, 27, 29, 31, 32, 35).

Съвсем различно е разпределението на ромското население в селищата с различен относителен дял на ромите. От началото на века до Втората световна война близо половината от ромското население е концентрирано в селищата с до 5 % ромско население (фиг. 15). На второ място по брой на ромите (1/3 от тях) през този период се нареждат селищата с относителен дял от 5-10 % ромско население. След Втората световна война до 2011 г. се наблюдава плавна тенденция на намаляване на броя на ромите, концентрирани в тази група селища (0-5 % и 5-10 %). Отчита се, че в сравнение с 1887 г. концентрацията на този брой намалява наполовина през 2011 г. (фиг. 16).



Фиг. 16. Разпределение на ромската етническа група в селищата с различен относителен дял на ромите в България  
 Fig. 16. Distribution of the Roma ethnic group in the settlements with different relative share of Roma in Bulgaria

### *Селища с 10–20 % ромско население*

Относителният дял и броят на селищата от тази група бележат нарастване с повече от 10 пункта, сравнявайки началото (7 % през 1887г.) и края (2011 г. – 18,5 %) на разглеждания период (фиг. 15). През 1887 г. в тази група селища са концентрирани около 1/5 от ромите в страната, до началото на 90-те години се наблюдава тенденция на нарастване на този дял, който достига около 1/4 от ромското население, след което намалява за сметка на селищата с по-висок относителен дял на ромите (фиг. 16).

**През 1887 г.** селищата с 10-20 % роми са сравнително равномерно разпределени по територията на страната, но основната част от тях се намира в *Североизточна България* – община Разград (селата Липник, Стражец), Сливо поле (Кошарна, Малко Враново), Ситово (Ястребна,